

**Марат Оспанов атындағы
Батыс Қазақстан медицина университеті**



**Западно-Казакстанский медицинский
университет имени Марата Оспанова**

West Kazakhstan Marat Ospanov Medical University

Кафедра оториноларингологии, офтальмологии

Резидентура по специальности

7R01127 – «Офтальмология взрослая, детская»

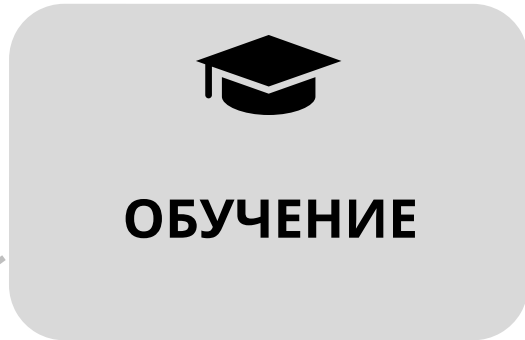
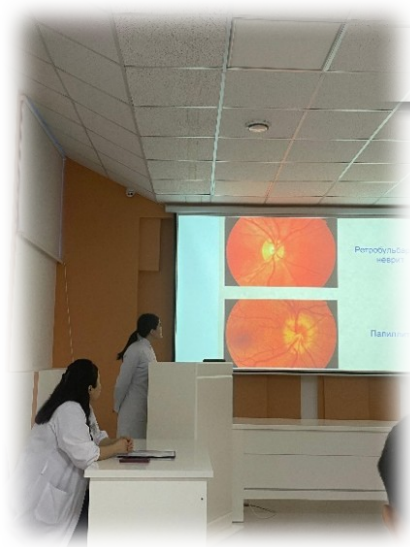
Актобе, 2025

• Кафедра оториноларингологии, офтальмологии

- 1 профессор, кандидат медицинских наук
- 3 ассистента
- 2 докторанта
- 26 клинических наставников



Резидентура по специальности «Офтальмология взрослая, детская» Триединство образования





- Конференция молодых ученых КазНИИГБ, приуроченной ко Дню казахстанской науки. Тема: COVID-19 ИНФЕКЦИЯСЫНЫҢ ОФТАЛЬМОЛОГИЯЛЫҚ МҮШЕЛЕРГЕ ӘСЕРІН БАҒАЛАУ.

- LXII Международная научная конференция молодых учёных «Наука: Вчера, Сегодня, Завтра». Тема: КЛИНИЧЕСКИЙ СЛУЧАЙ – АТИПИЧНОЕ ТЕЧЕНИЕ HERPES ZOSTER OPHTHALMICUS

- Публикации в офтальмологических журналах



ланьсы туралы заманауи халықаралық зерттеулерге шолу берілген.
Әдістері. Әдеби шолу.
Нәтижелері. Сыртта (ашық ауада) уақыттың ұзаруы мен балалардағы миопияның дамуы мен дамуы арасындағы кері корреляцияны растайтын көптеген дәлелдер бар.
Түйінді сөздер: миопия, ашық ауада уақыт, балалар, елдин алу

УДК 617.7
МЕСТНОЕ ПРИМЕНЕНИЕ ИНСУЛИНА В ЛЕЧЕНИИ РЕФРАКТЕРНЫХ НЕЙРОТРОФИЧЕСКИХ ЯЗВ РОГОВИЦЫ
 3.Г. Рахметова, Н.К. Яхияева, Г.А. Назарбаева, Д.Е. Жолдыбаева
 ТОО «Клиника Коз Жарығы», г. Ақтөбе

Ключевые слова: рефрактерная нейротрофическая язва роговицы, инсулин, лубриканты, слезозаместитель, опоясывающий лишай.
 Инсулин представляет собой широко известное, относительно безопасное и доступное лекарственное средство, которое по имеющимся в литературе данным способствует заживлению роговичных дефектов in vitro и на моделях животных с диабетом. Авторы

диабета. Эффект инстилляций инсулина на заживление роговичных ран был изучен на моделях крыс. Местное применение инсулиновых капель у крыс с диабетом сопровождалось восстановлением чувствительности роговицы и заживлением дефектов после абразии роговицы.

COVID-19 АУРУЫНА ШАЛДЫҚҚАН НАУҚАСТАРДАҒЫ ПАТОЛОГИЯНЫҢ ОФТАЛЬМОЛОГИЯЛЫҚ КӨРІНІСІ
 Д.С. Төреғали, ¹М.К. Бекниязова, ¹А.Қ. Нуржанов, ¹С.Қ. Сеилова, ¹Н.К. Яхияева, ¹Н.Ю. Закелова, ¹С.С. Евения ¹
¹Марат Оспанов атындағы Батыс Қазақстан медицина университеті Ақтөбе қаласы

Түйінді сөздер: COVID-19, оптикалық когерентті томография, көз түбі, саңылаулы лампа, көз алмасы, көру өткірлігі, торлы қабық, қасаң қабық, көзбұршақ, көру нервісі дискі, оптикалық аймақ.
Өзектілігі. Пандемия кезеңінде офтальмологиялық мәселелерге қатысты белгілі бір тәжірибе жинақталғанын атап өткен жөн. Алынған деректер кейде қарама-қайшы сипатта болады, бірақ коронавирустық инфекциялардағы офтальмологиялық бұзылулар, басқа мүшелердің зақымдалуымен салыстырғанда жетекші емес беткейіне түсіп, назолакримальды жүйе арқылы тыныс алу мүшелеріне жетеді. Мақалада медиатордың рөлін ACE-2 (торлы қабықта экспрессияланады) рецепторы атқаратындығы айтылған. Авторлар SARS-COV-2 нің торлы қабатқа кері өсер ететіндігі туралы қорытындыға келді. 2 рецептор - CD-147, ол - металлопротеиназды іске қосатын иммуноглобулиндер тобына жататын белок